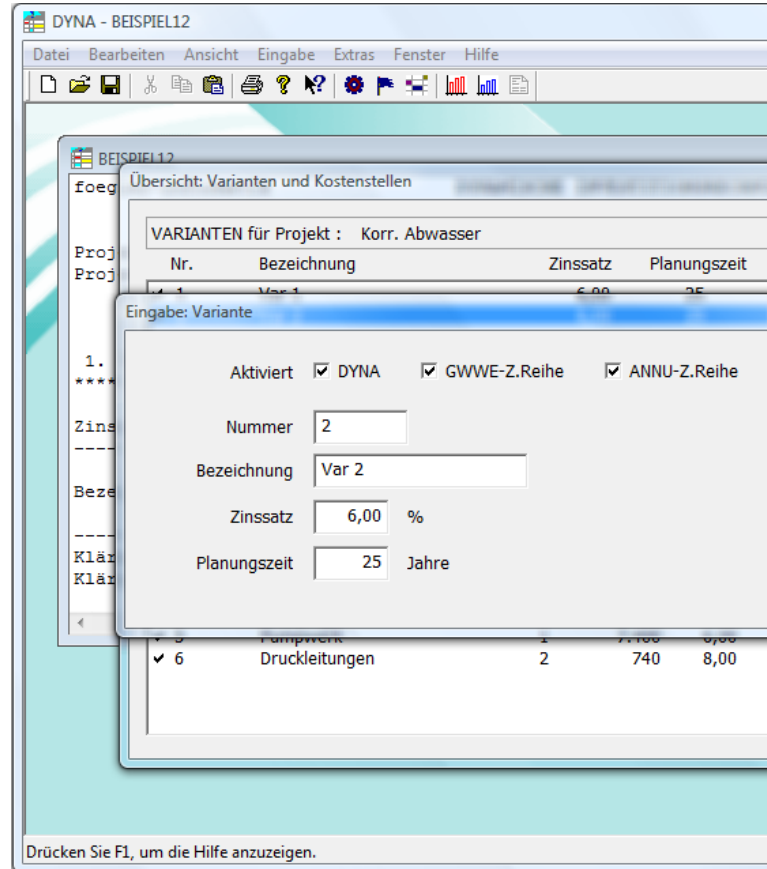


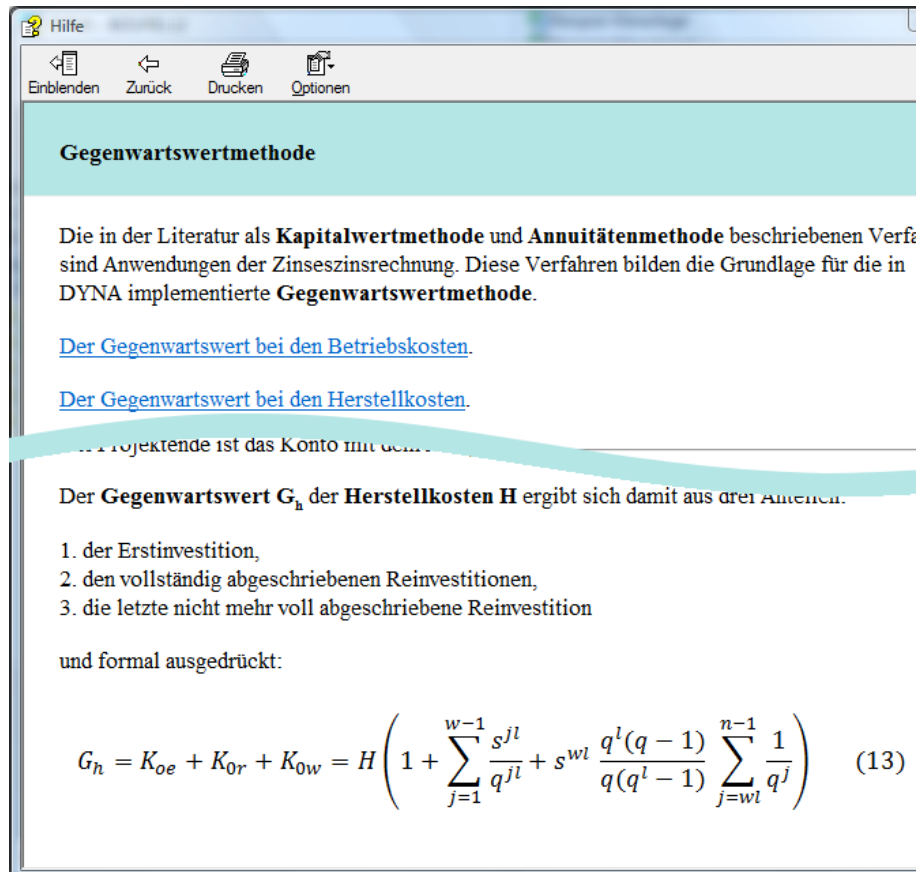
★★★★★★★★★★

Der Wirtschaftlichkeitsvergleich mehrerer Planungsalternativen erfolgt in DYNA durch Gegenüberstellung der voraussichtlichen Jahreskosten und Gegenwartswerte.



★★★★★★★★★★

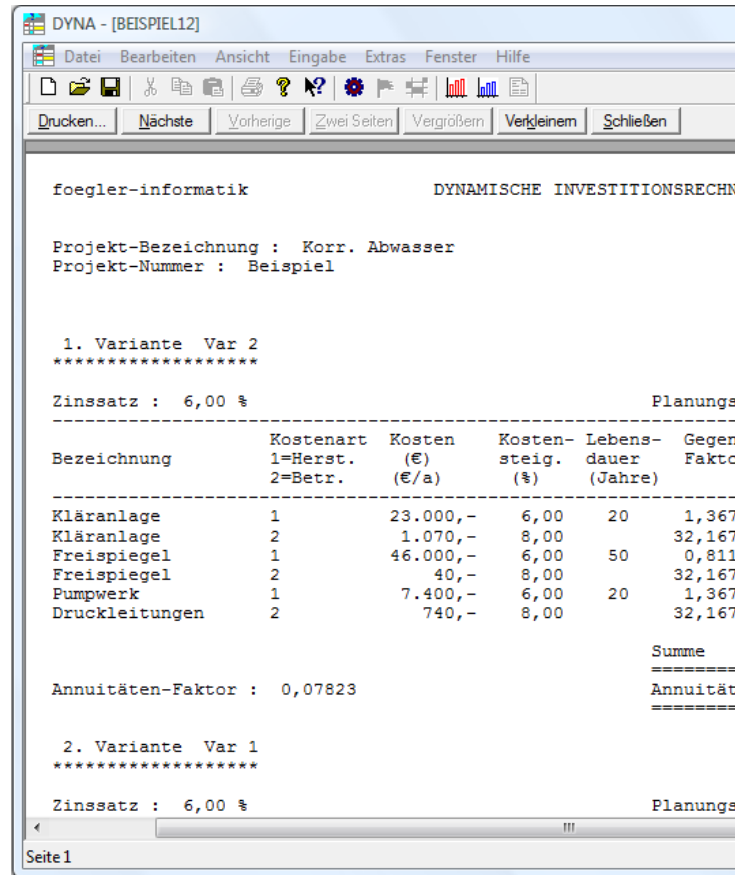
DYNA berücksichtigt dabei Kostensteigerungen, kalkulatorische Zinsen und Abschreibungen.



★★★★★★★★★★

Die Betriebskosten werden so
verrechnet als wären sie jeweils am
Ende eines Betriebsjahres fällig.
Maßgeblich für die Rechnung ist
die Höhe zum Zeitpunkt der
Inbetriebnahme.

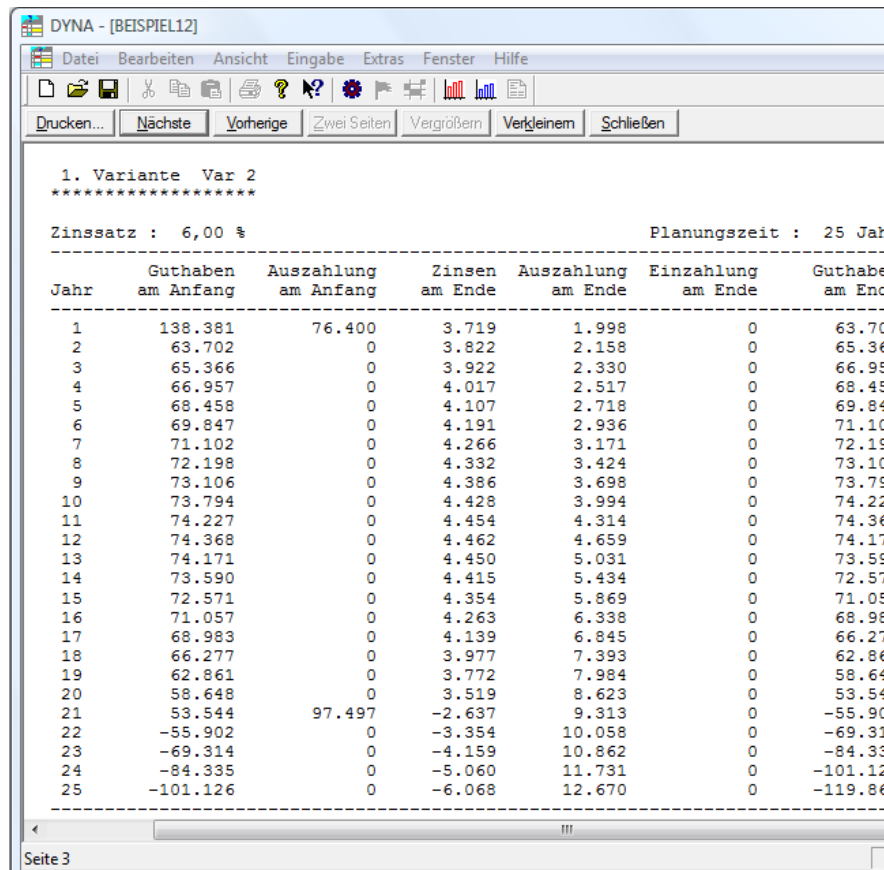
★★★★★★★★★★



★★★★★★★★★★

Am Ende der Planungszeit
ist das Konto mit dem
Anlagenrestwert belastet.

★★★★★★★★★★



Änderungsprotokoll

Version 3.0.0.3 (Fileversion 1.0.0.7)

- Neu: Symbol "**Seitenansicht**" in der Standard-Symboleiste.
- Hilfetexte aktualisiert.

Version 3.0.0.3 (Fileversion 1.0.0.6)

- **Projektbezeichnung** maximal 57 Zeichen.
- **Reihenfolge der Kostenstellen** in der Ergebnisausgabe, wie in der Übersicht, nach Kostenstellen-Nummer sortiert.
- **Projektangaben** in der Ergebnisausgabe einzeilig im Format "Projekt_:_[Projekt-Nummer]_[Projekt-Bezeichnung]".

Version 3.0.0.3 (Fileversion 1.0.0.5)

- Fehlerkorrektur bei Berechnung der Gegenwartswert-Faktoren mit Zinssatz 0%.

Version 3.0.0.2 (Fileversion 1.0.0.4)

- Varianten und Kostenstellen sind **deaktivierbar**.
- Gegenwartswert- und Annuitäten-basierte **Zahlungsreihen, Anlagenrestwert**.
- Alle Berechnungen mit höherer **Genauigkeit**.
- Besseres Druckbild durch automatische **Seitenumbrüche** vor jeder Kopfzeile.
- Die **Benutzerdaten** sind jetzt über den Menüpunkt "Extras\Einstellungen..." erreichbar. Über die Schaltfläche "Standard" können diese Angaben dauerhaft oder temporär geändert werden.

Version 3.0.0.1 (Fileversion 1.0.0.1 - 1.0.0.3)

- Zusätzlich zur Dateikennung und den Projektdaten wird nun auch das **Textdokument** in der **DYNA-Datei** gespeichert.
- Das **Ergebnis** der dynamischen Investitionsrechnung ist nun manuell in das **Textdokument** einzufügen.
- Die **Faktoren** der Gegenwartswerte und Annuitäten werden mit 5 Nachkommastellen mit etwas größerer **Genauigkeit** angezeigt.
- Zur Kontrolle können **Balkendiagramme** der Annuitäten und Gegenwartswerte in einer **Grafikansicht** eingeblendet werden.
- Die **Balkendiagramme** der **Grafikansicht** können über die **Zwischenablage** als **Bitmap** in andere Programme eingefügt werden.
- Die **Hilfetexte** wurden neu erstellt.
- Das **Hauptfenster** erscheint mit grünem **Hintergrundbild**.
- Die **Größe** und **Position** des **Hauptfensters** bleibt zwischen Arbeitssitzungen erhalten.
- Der Text in der **Textansicht** wird mit der **Schriftgröße** 10 Punkt in der **Schriftart** "Courier New" angezeigt und gedruckt.
- Das **Textdokument** kann zur Kontrolle über **Datei\Seitenansicht** als **Druckvorschau** dargestellt werden.
- In der **Textansicht** wird **der rechte Rand des Druckbereichs** optional durch eine rot gestrichelte Linie markiert.
- In der **Textansicht** ist **der linke Rand des Druckbereichs** fest auf 11 Zeichen eingestellt.
- Währungsbeträge werden durchgehend mit dem **Währungssymbol** (€) angezeigt.
- Alle Textdaten werden im **ANSI-Zeichensatz** gespeichert.

